

臺中市西區實價登錄資訊統計分析（113年第2季）

表1 西區實價登錄施行後每季房地買賣移轉案件統計表

季別 \ 項目	買賣移轉案件數(件)	土地移轉筆數(筆)	建物移轉棟數(棟)
101年第4季	682	1179	790
102年第1季	817	1158	914
102年第2季	796	1360	922
102年第3季	757	1178	897
102年第4季	690	1196	843
103年第1季	560	1089	710
103年第2季	548	963	674
103年第3季	566	1053	630
103年第4季	663	1134	791
104年第1季	476	865	611
104年第2季	454	1118	788
104年第3季	376	639	445
104年第4季	406	804	529
105年第1季	349	439	421
105年第2季	333	611	453
105年第3季	374	639	472
105年第4季	358	770	583
106年第1季	339	647	446
106年第2季	419	740	514
106年第3季	411	811	531
106年第4季	433	672	451
107年第1季	392	602	436
107年第2季	413	701	545
107年第3季	410	697	441
107年第4季	468	696	507
108年第1季	421	679	447
108年第2季	463	505	501
108年第3季	500	832	568
108年第4季	468	773	524
109年第1季	445	725	505
109年第2季	468	789	501
109年第3季	584	915	591
109年第4季	557	882	582
110年第1季	633	985	700
110年第2季	649	1036	754
110年第3季	378	649	426
110年第4季	525	856	610
111年第1季	574	842	644
111年第2季	531	845	636
111年第3季	434	642	475
111年第4季	454	767	509
112年第1季	387	630	411

112年第2季	422	667	469
112年第3季	631	865	667
112年第4季	565	655	627
113年第1季	537	675	619
113年第2季	557	766	602

備註：實價登錄101年8月施行，配合價格資訊統計分析，故本統計自101年第4季開始。

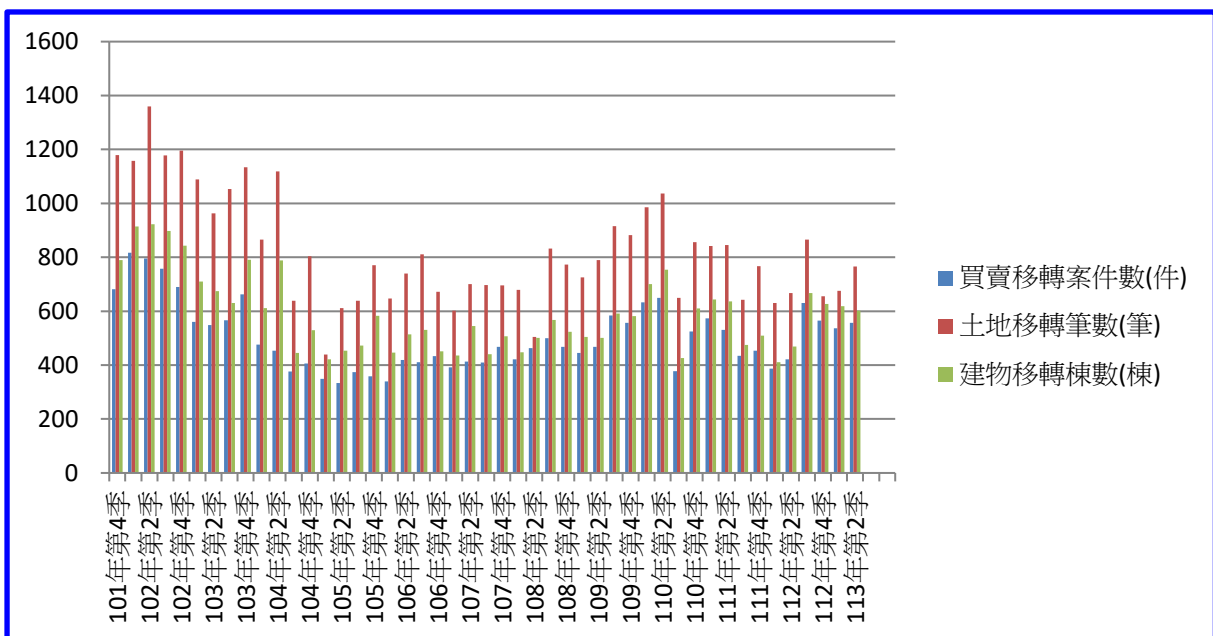


圖1 西區實價登錄施行後每季房地買賣移轉案件增減圖

表2 西區實價登錄施行後每季移轉價格資訊統計表

季別 \ 項目	公寓平均單價 (萬元/坪)	華廈平均單價 (萬元/坪)	住宅大樓平均單價 (萬元/坪)	透天厝平均總價 (萬元)
101年第4季	11.4	13.3	16.2	1,583.8
102年第1季	11.1	12.7	22.0	1,729.3
102年第2季	13.3	13.6	21.7	1,774.1
102年第3季	12.5	15.5	21.2	1,350.7
102年第4季	13.4	14.4	21.9	1,973.0
103年第1季	13.3	15.7	22.2	2,110.0
103年第2季	14.2	15.8	20.9	1,930.4
103年第3季	14.0	14.9	18.9	1,988.3
103年第4季	13.8	16.2	21.9	1,886.5
104年第1季	14.6	16.2	22.9	1,656.3
104年第2季	15.8	16.5	21.5	1,948.2
104年第3季	14.9	16.9	21.5	1,705.9
104年第4季	14.6	15.6	22.1	1,617.9
105年第1季	14.2	19.7	23.9	1,739.2
105年第2季	14.4	18.1	22.5	1,569.5
105年第3季	13.9	16.7	23.3	1,490.0
105年第4季	14.2	16.1	21.9	1,573.4
106年第1季	14.6	16.2	27.9	1,426.0
106年第2季	14.5	16.2	33.4	1,338.8
106年第3季	14.4	20.3	24.2	1,697.5
106年第4季	14.6	16.9	23.2	1,946.2
107年第1季	15.8	17.2	22.7	1,721.0
107年第2季	15.6	18.2	22.6	1,676.2
107年第3季	15.2	17.1	24.7	1,849.9
107年第4季	14.9	18.8	25.6	1,898.6
108年第1季	16.3	20.6	25.2	1,933.7
108年第2季	16.5	18.6	24.6	1,598.7
108年第3季	16.5	19.6	27.6	1,768.6
108年第4季	15.8	18.9	25.7	1,888.8
109年第1季	16.9	19.4	25.7	1,677.4
109年第2季	15.3	22.4	24.9	1,930.1
109年第3季	17.9	20.8	22.1	2,259.5
109年第4季	19.2	21.1	24.2	2,476.0
110年第1季	17.6	20.4	26.2	2,308.2
110年第2季	17.6	21.7	24.6	2,453.0
110年第3季	17.7	21.6	24.3	2,124.3
110年第4季	18.8	22.1	26.1	2,264.7
111年第1季	18.8	22.8	27.7	2,567.1
111年第2季	19.5	23.6	28.3	2,151.4
111年第3季	19.6	24.3	28.8	2,496.5
111年第4季	19.9	24.7	29.0	2,248.3
112年第1季	20.2	25.4	29.1	2,372.7
112年第2季	20.8	25.8	27.7	2,170.5
112年第3季	21.0	25.8	29.4	2,066.5
112年第4季	21.8	26.7	30.7	2,261.3
113年第1季	22.1	27.4	31.9	2,094.0
113年第2季	23.2	27.3	33.0	2,365.1

備註：

一、統計類別：公寓(5樓含以下無電梯)、華廈(10層含以下有電梯)、住宅大樓(11層含以上有電梯)及透天厝，共計4種。

二、平均單價、總價係以各行政區進行統計，未區分不同使用分區或編定類別，並採算術平均數方式計算，各統計類型如非屬該行政區建物主要類型，或各季樣本(件)數過少，不予統計；公寓、華廈、住宅大樓係剔除「1層」、「1、2層」及「僅地下層」之移轉層次統計而得。

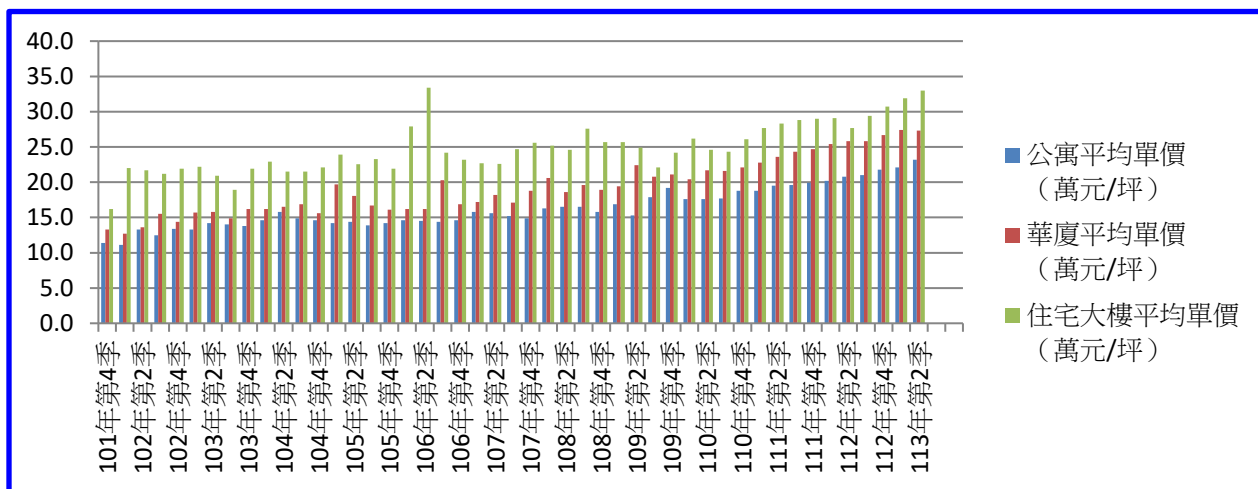


圖2 西區實價登錄施行後(公寓、華廈、住宅大樓)每季移轉價格資訊趨勢圖

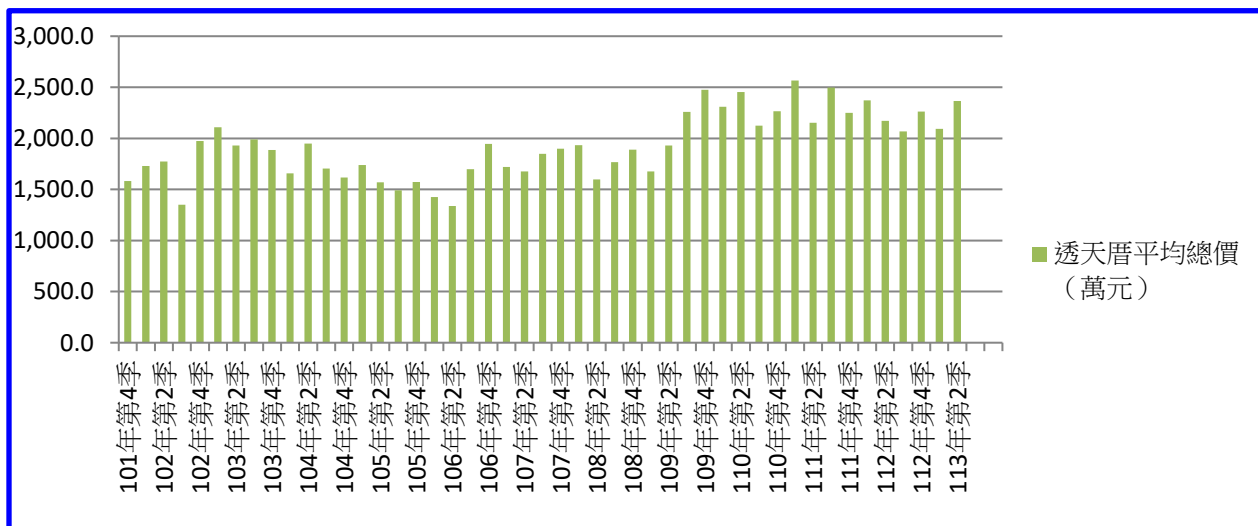


圖3 西區實價登錄施行後(透天厝)每季移轉價格資訊趨勢圖

【實價登錄價格動態分析】

本季對外提供查詢之買賣實價案件計557件，較上季增加20件，增加幅度為3.72%。至於本季土地及房地交易件數部分，住宅區房地買賣實價案件計333件，較上季增加21件，成交案例多位於西屯路、精誠路、五權五街附近住宅大樓；住宅區土地買賣實價案件計16件，較上季增加8件，交易標的多位處後壠子段；商業區房地買賣實價案件計182件，較上季增加8件，成交案例多位於三民路一段、健行路、館前路附近住商混和大樓。整體而言，本季土地及房地成交件數較上季增加。